

2017

nr 23

GEBR.
VAN DER LEE

Leesmagazine

Nieuwsbrief van Gebr. van der Lee



Zand, zand en
nog eens zand
**Zandsuppletie
Texel Zuidwest**

Pagina 7/9

p.2

*Award
veiligheid*



p.4

*Interview Ad
van Rhenen*



p.12

*Aanleg
golfbreker*



Woord vooraf

Voor onze medewerkers nadert de vakantie, een periode van welverdiende rust halverwege het jaar. Maanden waarin we met elkaar aan mooie en ingenieuze projecten hebben gewerkt, opdrachten hebben afgerond, nieuwe uitdagingen zijn aangegaan en waarvan u gewend bent dat we daar periodiek verslag van doen. Ook in deze editie van Leesmagazine 'praten' we u bij over een aantal projecten waaraan we de afgelopen periode hebben gewerkt. Maar er is ook droevig nieuws: op 8 mei overleed geheel onverwacht op drieënzestigjarige leeftijd één van onze directeuren, Rien van der Lee. Ter nagedachtenis aan hem hebben we in dit nummer een In memoriam geplaatst.

De projecten waarover we in dit magazine verslag doen zijn: de aanleg van een golfbreker bij overslaghaven Flevokust, de reconstructie van de N332 en een update over onze activiteiten op Knooppunt Joure waar onlangs een open dag was voor het publiek. Ook van deze geslaagde dag doen we verslag. Daarnaast hebben we een reportage over de zandsuppletie op Texel Zuidwest waarvoor we zand winnen op de Noordzee ten behoeve van de ophoging van het strand.

Uiteraard is er ook weer aandacht voor een collega en deze keer is dat onze uitvoerder op project Hoef en Haag: Ad van Rhenen. Kortom: er is genoeg te lezen in Leesmagazine 23.

Wij wensen u veel leesplezier en bovenal een goede vakantie toe.

Gebr. van der Lee



Award voor Veiligheid

Dit kwartaal gaat de Veiligheid-Award naar Eddie Smid.

Deze prijs wordt periodiek toegekend aan een persoon of team dat zich heeft ingezet om de veiligheid op de weg of bouwlocatie te handhaven, te bewaken of zelfs te vergroten.

Eddie Smid heeft zich de afgelopen maanden zeer verdienstelijk gemaakt op het project Knooppunt Joure. Op dit project wordt op meerdere locaties gewerkt door verschillende (onder)aannemers en bedrijven. Gebr. van der Lee is opdrachtnemer en derhalve hoofdaannemer. Door de grote hoeveelheid mensen, voertuigen en machines die gelijktijdig aan het werk zijn en door de daarmee gepaard gaande werkdruk kunnen er gevaarlijke situaties ontstaan. Zo vergt bijvoorbeeld het invoegen van het bouwverkeer op de



openbare weg grote oplettendheid en voorzichtigheid. Eddie is door zijn gedrevenheid en fanatieke aanpak er in geslaagd de veiligheid op dit complexe project te waarborgen. Hij spreekt medewerkers en onderaannemers zo nodig aan op houding en gedrag ten aanzien van veiligheid of wanneer iemand niet over de vereiste PBM's (persoonlijke beschermingsmiddelen) beschikt. Door zijn consequente benadering wordt hij alom gerespecteerd en worden zijn opmerkingen en adviezen goed opgevolgd. Van harte gefeliciteerd.

In memoriam Rien van der Lee

Tot onze grote ontsteltenis is geheel onverwacht op 8 mei jongstleden één van onze directeuren, Rien (Marinus Gerardus) van der Lee op drieënzestigjarige leeftijd overleden. Rien was al vanaf het begin, halverwege de jaren zeventig, actief betrokken bij de oprichting, opbouw en uitbreiding van Gebr. van der Lee. De laatste jaren hield hij zich voornamelijk bezig met de landbouwkundige tak van het bedrijf en met de aankoop van materieel ten behoeve van onze grond-, weg- en waterbouwactiviteiten. Ofschoon zijn werkzaamheden hoofdzakelijk op en rond het hoofdkantoor in Hagestein

plaatsvonden toonde hij grote belangstelling voor de diverse bedrijfstakken, voor de medewerkers en de projecten en hij was met enige regelmaat op de verschillende vestigingen of werken aanwezig.

Rien was sinds 2006 weduwnaar van Elly (Elizabeth) van der Lee-Markus en laat drie zonen na. Wij wensen Wouter, Martin en Erwin heel veel sterkte toe in het dragen van dit verlies.

Directie en medewerkers
Gebroeders van der Lee



N332 Holten- Raalte

Gebr. van der Lee is medio juni gestart met onderhoudswerkzaamheden aan de N332 Holten-Raalte.

De werkzaamheden worden uitgevoerd in opdracht van de Provincie Overijssel en bestaan uit het repareren van het asfalt op de hoofdrijbaan

tussen Nieuw Heeten en Heeten alsmede het vervangen van het asfalt op het overige gedeelte van de hoofdrijbaan. Het asfalt op de fietspaden wordt eveneens gerepareerd en er zullen glasbollen (reflectoren) worden aangebracht in de as van de hoofdrijbaan. De werkzaamheden worden eind september opgeleverd.





Aan de weg timmeren

De koffie stond al klaar in de bouwkeet op project Hoef en Haag tussen Vianen en Hagestein waar we om één uur hadden afgesproken. 's Ochtends vond Ad niet handig, dan wilde hij werkoverleg voeren met de mannen en iedereen aansturen. Dat betreft niet alleen Hoef en Haag waar hij uitvoerder is maar ook de civieltechnische werkzaamheden voor het windpark Autena. De als timmerman opgeleide Ad werd 59 jaar geleden geboren in Leersum waar hij nog altijd woont, samen met Linda, "de liefde van mijn leven" waar hij sinds vier jaar mee samenwoont en dicht bij zijn bejaarde moeder die nog zelfstandig woont.

Hoe lang werk je voor 'de gebroeders'?

"Ik ben in september 2015 in dienst gekomen na een heftige periode in mijn leven."

Maar wat heb je dan voor die tijd gedaan? En wat doet een timmerman in de GWW?

"Mijn vader zei destijds dat ik een ambacht moest leren en voor timmerlieden was in die tijd voldoende werk. Op mijn zestiende begon ik met werken als timmerman en dat heb ik twee jaar gedaan tot ik werd opgeroepen voor militaire dienst en werd ingedeeld bij het regiment Bevoorrading- en Transporttroepen in Nunspeet.

Na mijn dienstitijd ben ik bij Heidemij gaan werken wat ik twaalf jaar heb gedaan. Ik was daar de eerste machinist op een tractor met lasergestuurde apparatuur die we gebruikten om sportvelden te egaliseren. Via de sportvelden kwam ik in contact met een bedrijf dat zich had gespecialiseerd in de

aanleg en het onderhoud van sportvelden en golfbanen. Na daar 25 jaar in dienst te zijn geweest brak de crisis uit en werd ik overtallig. Ik heb toen nog een jaartje als hovenier gewerkt maar dat was me te kleinschalig. Ik was gewend om door het land te zwerven en het aansturen en begeleiden van grote grondverzetwerken. Wanneer je met een tractor op een golfbaan van 50 hectare groot werkt dan is het maaien van 16 vierkante meter gazon of het plaatsen van twee meter beukenhaag niet echt uitdagend.

tractoren verklaren overigens waarom ik in het grondverzet ben terecht gekomen. Ik heb een enorme belangstelling voor deze machines en heb zelf twee oldtimer tractoren. En daarom zit deze timmerman hier helemaal op zijn plek, kijk maar uit het raam: daar staan er twee. Die blauwe was van Rien van der Lee die onlangs helaas is overleden. Daar heb ik wel een mooie anekdote over. Rond onze bouwketen hier op Hoef en Haag stond het gras nogal hoog en ik vroeg aan Rien die op het werk kwam kijken of niet iemand dat gras kon maaien. Rien was het er helemaal mee eens, maar wat ik niet zo bedoeld had: een uur later kwam hij zelf op de tractor uit Hagestein en maaide alles kort. Zo had ik het uiteraard niet bedoeld, maar dat was Rien! Hij regelde het direct.

Maar na dat jaartje als hovenier wilde ik er eerst voor mijn ongeneeslijk zieke zus zijn en daarna kon ik bij Gebr. van der Lee als uitvoerder aan de slag."

Wat houden de projecten in waarbij je bent betrokken?

"Hoef en Haag is een nieuwbouwproject voor 1.800 woningen tussen Vianen en Hagestein. Wij maken het terrein bouwrijp en richten het in. Dit betekent de sanering van een aantal kleine locaties, aanleg van wegen inclusief rotondes en bushaltes, de aanleg van sloten, duikers en watergangen waaronder een meander. Daarnaast 8 kilometer riolerings, zowel vuilwaterleidingen, schoonwaterleidingen en huis- en kolkaansluitingen. Vervolgens enkele persleidingen, zinkers en gemalen plus een eindgemaal voor Waterschap Rivierenland.

Het andere project voert Gebr. van der Lee uit in opdracht van Eneco Wind B.V. Hier realiseren we de civieltechnische werkzaamheden voor het windpark Autena zoals het aanleggen van duikers in de watergangen, het aanbrengen, monitoren en later verwijderen van voorbelasting, het aanbrengen van verticale drainage en de aanleg van een bouwweg tussen de Autenasekade en de windturbines. In een tweede fase worden ook de kraanopstelplaatsen voor de drie windturbines gemaakt waarop de kranen die de windturbines plaatsen veilig kunnen werken."

Valt dat voor jou als uitvoerder goed te combineren?

"Absoluut! Het is slechts vijf minuten rijden van de ene locatie naar de andere en het is bovendien praktisch: je kunt nog

wel eens materieel of mensen uitwisselen. Bovendien heb ik goede contacten met de opdrachtgevers en de gemeente Vianen. Daar heb ik nog een mooi verhaal over. Op een gegeven moment bracht de Commissaris van de Koning een bezoek aan het project. Langs de weg stond een groot bord met de naam Hoef en Haag. Maar bij sommige inwoners van Hagestein en Vianen bestaat de vrees dat het een nieuw dorp gaat worden in plaats van toegevoegd te worden aan Vianen of Hagestein. En dus hadden enkele mensen dat bord op die bewuste dag omgetrokken. Dat kwam mij ter ore en ik heb het bord onmiddellijk overeind gezet. Een half uur later lag het echter weer plat. Toen hebben we het bord weer overeind gezet maar zo verankerd dat je het niet meer omkrijgt. De Commissaris en anderen hebben er niets van gemerkt.

De uitdaging is vooruitkijken, ervoor zorgen dat je met werk werk kunt maken, flexibel zijn bij veranderende weersomstandigheden en zo nodig de planning radicaal omgooien."

Als je al zo lang meedraait in de aannemerij dan heb je veel veranderingen meegemaakt.

"Klopt. En niet alles is een verbetering. Daarmee doel ik op bijvoorbeeld die mobiele telefoons. Tijdens de schaft wil ik het liefst dat we sociaal contact hebben, net als vroeger. Toen praatten we gewoon met elkaar of we vertelden sterke verhalen. Jonge jongens leerden van eraringen of kregen dan de gelegenheid >

Ad van Rhenen,
59 jaar en
uitvoerder bij
Gebr. van der Lee

om de machines te leren bedienen. Ik streef ernaar dat er niet geappt of geïnternet wordt tussen de middag. Vroeger had je geen minikraantjes en hadden de machines geen joystick, maar bedieningshendels van een halve meter. We hadden draglines met een smeerjongen erbij die tijdens de schaft op de machine mocht oefenen om later zelf machinist te worden. Niet alles leer je uit een boekje, het moet in je zitten en: “jong geleerd oud gedaan”.

Maar er is natuurlijk ook veel verbeterd. Met laser en GPS zijn metingen veel betrouwbaarder geworden. Wel eens van een zichtje, een hoekspiegel, een zandliniaal of een jalonrichter gehoord? Nee? Loop zo maar even mee naar mijn auto.”

Ad, nog even over de tractoren. Vertel.

“Oh, dat is hobby. Ik heb twee Zuidduitse oude tractoren, een Fendt uit 1957 met een Atlas kraan uit 1963. Ook heb ik nog



een Fendt uit 1967. De gierkar die ik daar bij heb is in de jaren 50 door een smid uit Hoevelaken gebouwd en de as met wielen is nog met Marshallhulp naar Europa gekomen. Samen met een stel vrienden doe ik mee aan tractorochten onder de naam ‘Ouwe meuk is leuk’. Ook heb ik een stuk land dat ik met deze oldtimers ambachtelijk

maai en bewerk.”
Na anderhalf uur namen we afscheid van elkaar. De joviale Ad zou nog uren onderhoudend kunnen vertellen maar wil ook naar én aan het werk. Daar voelt hij zich prettig, tussen de jongens, immers: “we doen dit samen, de ketting is net zo sterk als de zwakste schakel.”



Hangduiker
Autena

In opdracht van Eneco Wind B.V. voeren we civieltechnische werkzaamheden uit voor het windpark Autena. Het gehele project omvat de realisatie van drie windturbines ten zuiden van knooppunt Everdingen en ten noorden van de Autenasekade in de gemeente Vianen. De windturbines zullen in de toekomst jaarlijks tussen de 7.000 en 9.200 huishoudens van stroom voorzien.

Om de waterhuishouding op het terrein van het windmolenpark van Eneco te waarborgen is het noodzakelijk een duiker aan te leggen met een afmeting van 2,5 x 2,5 meter. Voor de aanleg was het niet mogelijk de huidige watergang tijdelijk te dempen of af te sluiten. Ook was het niet mogelijk om met een bronbemaling de bouwput droog te leggen. Reden voor Gebr. van der Lee om met een aangepast ontwerp te komen. Om de duiker in “den natte” te kunnen

aanleggen is gekozen voor een zogenaamde “hangduiker”. Deze constructie bestaat uit een normale duiker met aan de bovenzijde extra consoles. De consoles maken het mogelijk de duiker hoog te funderen op een oplegbalk die vervolgens op in de grond gevormde vibropalen is geplaatst. Deze bouwmethode maakt het mogelijk een duiker zettingsvrij te plaatsen op een slechte ondergrond en/of in een bestaande watergang.



In mei 2017 zijn we begonnen met onderhoud aan het Waddeneiland Texel. Dit werk is onderdeel van de drie opdrachten voor het waddengebied die door Rijkswaterstaat aan Gebr. van der Lee zijn opgedragen. In 2016 begon dat met het onderhoud aan de vaargeulanten ten behoeve van de veerdiensten waaraan we in editie 20 aandacht aan hebben besteed. Dit jaar mochten we daar twee zandsuppletie-contracten aan toevoegen. In beide opdrachten gaat dit om ‘het uitvoeren van suppletiewerken door het aanbrengen van zandbanketten op vooroevers en stranden’. Het eerste werk betreft het realiseren van ‘suppletiewerken door het aanbrengen van zandbanketten op de vooroever en het strand van de Nederlandse kust, op de Waddeneilanden Texel, Vlieland en Ameland’. Het tweede is een ‘geulwandsuppletie te Ameland Zuidwest. >

Zand- en
strandsuppletie
Texel
Zuidwest



Zandsuppletie

Texel Zuidwest



Strandsuppletie Texel Zuidwest

In dit artikel beperken we ons tot werkpakket 2 van de zandsuppletie: strandsuppletie Texel Zuidwest (zie kader). Deze werkzaamheden zijn in de loop van mei 2017 begonnen en omvatten het aanbrengen van een zandbanket op het strand van Texel Zuidwest. Het zand hiervoor wordt gewonnen binnen een aangegeven zandwingebied op de Noordzee. De totale hoeveelheid aan te brengen zand bedraagt minimaal 752.125 m³.

Het waarom...

Als het zand op de kust op één of meerdere plaatsen verdwijnt en niet meer voldoet aan de basiskustlijn, dan is op

die locatie onderhoud nodig en wordt er zand aangebracht. Het strand wordt daardoor zowel verhoogd als verbreed. De sleephopperzuiger Mette Maria van de vloot van Gebr. van der Lee wint het zand elders op de Noordzee en pompt het vlak voor de kust het zand via een 800 tot 1500 meter lange pijpleiding, waarvan 800 meter onder water, naar het strand waar bulldozers het zand verdelen over het strand. Hierdoor blijft het eiland goed beschermd tegen de zee.

Tijdens de werkzaamheden blijven strand en zee toegankelijk voor recreanten en wandelaars. Slechts het stuk strand waar wordt gewerkt is afgezet, maar strandgasten kunnen het werkterrein

aan de kant van de duinen passeren. Honden dienen uiteraard te zijn aangelijnd en watersporters moeten een veilige afstand houden

Als het zand op de kust op één of meerdere plaatsen verdwijnt en het niet meer voldoet aan de basiskustlijn, dan is onderhoud nodig.

tot het baggerschip. De werkzaamheden gaan, van maandag tot en met zaterdag, dag en nacht door.



De sleephopperzuiger Mette Maria is een schip dat zand, klei, slib en zelfs grind van de waterbodem kan opzuigen. Het schip is een vrij varende zee- of binnenvaartschip dat zelfladend en meestal zelflossend is. Vanaf het schip gaan één of twee zuigbuizen naar de bodem van de zee of rivier. Aan het einde van

de buis is een zogenaamde sleepkop verbonden die over de grond wordt gesleept. Een sleephopperzuiger slaat het opgezogen materiaal op in haar eigen beun of in een duwbak. De Mette Maria is in 2001 in Nederland gebouwd. Het schip is 75 meter lang en 12 meter breed en heeft een diepgang van 3,43 meter.



1 Het eerste werk, 'de zandsuppletie Texel, Vlieland en Ameland' is onderverdeeld in vijf werkpakketten te weten:

-  strandsuppletie Texel Midden
-  strandsuppletie Texel Zuidwest
-  Vooroeveroppletie Vlieland Stortemelk
-  strandsuppletie Vlieland Oost, depot Vlieland Oost en strandoppletie Vlieland Havenstrand
-  strandsuppletie Ameland West

2 Het tweede werk bestaat uit één werkpakket te weten:

-  geulwandsuppletie Ameland Zuidwest



Aanleg golfbreker Flevokust begonnen

Zoals we in eerdere edities berichtten voert Gebr. van der Lee in opdracht van Provincie Flevoland de werkzaamheden voor het ontwerp en de aanleg van overslaghavens Flevokust uit.

Momenteel zijn we actief met de bouw van een golfbreker en met het graven van de vaargeul. Ten behoeve van de golfbreker wordt op locatie de bestaande IJsselmeerbodem tot -4,00m NAP met zand opgehoogd en opgebouwd met zogenaamde Geocontainers, die vervolgens worden afgedekt met Geotubes. Geocontainers zijn grote zakken van 30 meter lang bij 7 meter breed en 1,5 meter

hoog welke worden gevuld met zand. Geotubes zijn net als de containers 30 meter lang, echter ze hebben de vorm van een worst met een diameter van een kleine 3 meter en worden eveneens gevuld met zand. Na het afzinken worden ze overlaagd met stortsteen. Ten slotte wordt er een ecologische zone aangelegd.

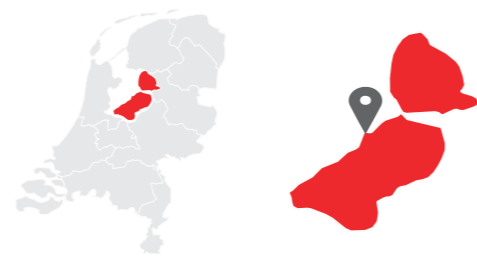
Gebr. van der Lee kiest er voor om gebiedseigen materiaal te gebruiken en hiervoor is 460.000m² IJsselmeerbodem gebaggerd uit de nieuwe vaargeul naar Flevokust. De lengte van de Golfbreker is circa 875 meter lang en het geheel heeft een oppervlakte van



circa 70.000m². Voor het aanbrengen van de werklaag is ca. 125.000 m³ zand nodig, voor de golfbreker zijn 125 (2 lagen) Geocontainers nodig die met circa 32.000 m³ zand worden gevuld en voor de Geotubes is ongeveer 6.000 m³ zand nodig. Verder zal er 30.000 m³ zand gebruikt worden tussen de containers en voor de aansluiting op de ecologische zone. In totaal verwerken we ongeveer 200.000 m³ zand voor de golfbreker. Het graven van de vaargeul wordt gedaan met eigen schepen, te weten de Hector en de Sjouwer. Beide werkschepen zijn voorzien van GPS en graven de vaargeul conform het

ingevoerde digitale model. Het vervoer van het zand van de vaargeul naar de aan te leggen golfbreker gebeurt met duwboot de Timmy, eveneens uit de vloot van Gebr. van der Lee, en met behulp van splijtbakken. Het afwerken van de deklaag wordt ook door de beide werkschepen gerealiseerd.

Voor het afstorten van de golfbreker zal in totaal 45.000 ton stortsteen worden gebruikt, waarvan circa 26.500 ton voor de filterlaag en zo'n 8.000 ton voor de toplaag, vermengd met 10.500 ton zware stortsteen. Dit zijn stenen respectievelijk van 10 tot 60 kilo, 60 tot 300 kilo en 300 tot 1.000 kilo.



Knooppunt Joure

Open voor publiek en cruciale fasen breken aan



Open Dag Knooppunt Joure zaterdag 20 mei Door Liesbeth Dijkstra

Op zaterdag 20 mei hield Gebr. van der Lee Open Dag op het bouwterrein van het project 'Aanpassen Knooppunt Joure'. Wij werken hier aan een nieuwe aansluiting dat zorgt voor een meer veilige en vlotte doorstroming van het verkeer uit Lemmer en Sneek richting Heereveen. Vanuit de omgeving hadden we regelmatig gemerkt dat er veel belangstelling is voor het project, reden voor ons om het terrein een dag voor het publiek open te stellen.

Er waren drie locaties geopend voor de massaal aanwezige belangstellenden:

'Aansluiting Joure', 'Onderdoorgang Hollandiastraat' en via de Haulstersingel was de bouw van de fly-overs bij de A6 te bezichtigen. Op deze drie locaties waren collega's aanwezig die één en ander over dit specifieke onderdeel van het project vertelden.

Pendelbussen brachten de bezoekers naar de diverse bouwlocaties en daarnaast was er een route uitgezet die men per fiets kon volgen. Uiteraard was er ook aan de kinderen gedacht; zo konden ze meedoen aan een puzzeltocht waarbij ze onderweg een vragenformulier moesten invullen over het project en onderweg hingen er nog extra puzzelopdrachten. Aan de inwendige mens was ook gedacht.

**Cruciale fasen
breken aan.
Meer over de
belangrijkste
locaties leest u op
pagina 14 en 15.**

Zo stond er langs de route een ijskraam waar dankbaar gebruik van werd gemaakt. Op het terrein van de bouwketen en bij het aangrenzende informatiecentrum konden bezoekers vragen stellen over het project en met een VR-bril bekijken hoe het nieuwe knooppunt er uiteindelijk uit komt te zien. Voor een hapje en een drankje werd gezorgd en buiten stond een springkussen en konden kinderen kleuren.

Mede dankzij een goede voorbereiding en het mooie weer was de opkomst hoog en was het de gehele dag gezellig druk. We kijken terug op een geslaagde dag met ruim 1500 bezoekers.





Onderdoorgang Hollandiastraat

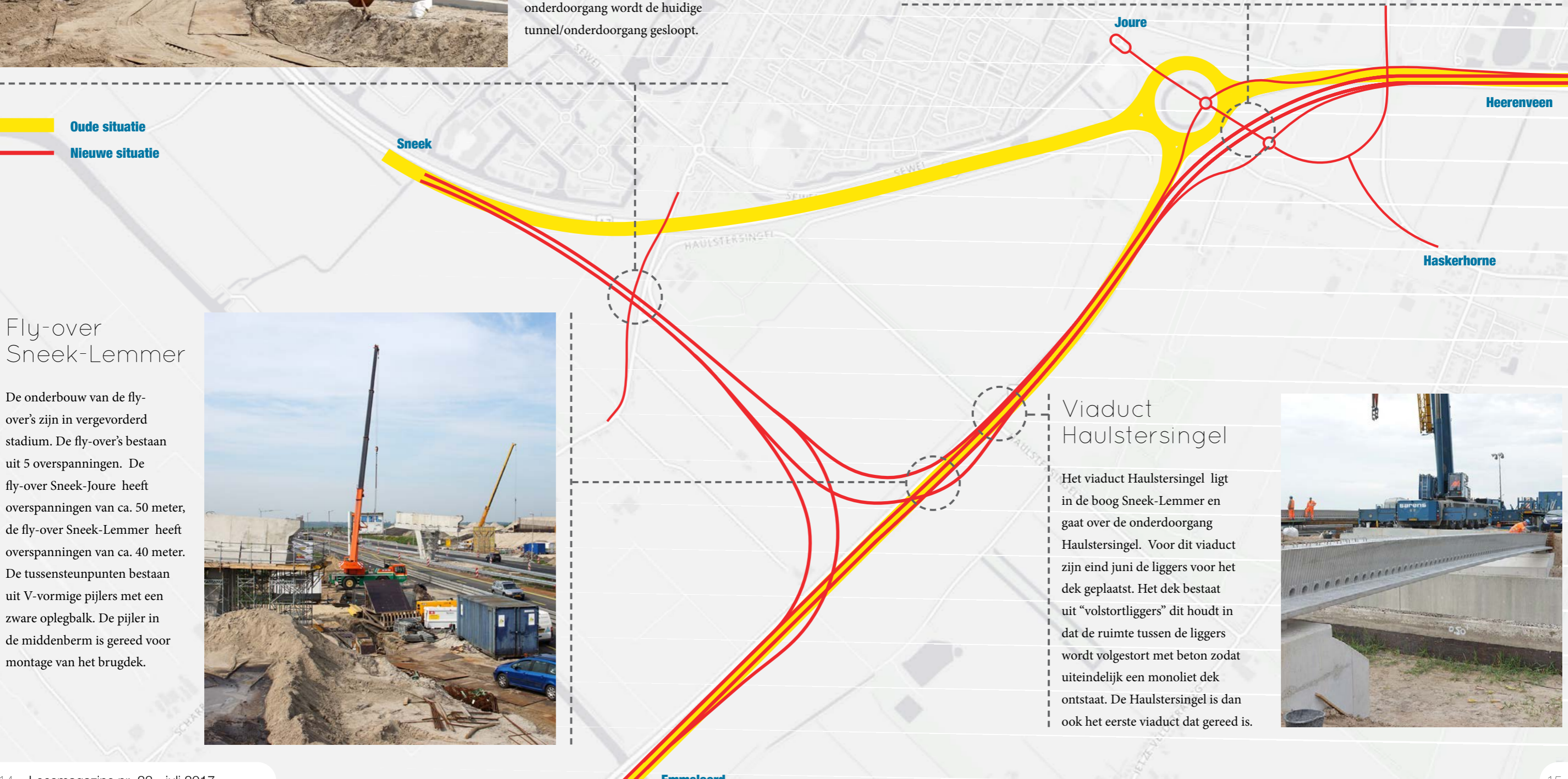
Voor de opslag van het hemelwater wordt onder de eigenlijke onderdoorgang van de Hollandiastraat een grote waterberging aangelegd die in verbinding staat met de pompput. Op de berging wordt het fietspad dat evenwijdig loopt met de Hollandiastraat aangelegd. Na het gereedkomen van de nieuwe onderdoorgang wordt de huidige tunnel/onderdoorgang gesloopt.

Verlengde Geert Knolweg

Het viaduct Geert Knolweg maakt deel uit van de nieuwe aansluiting met Joure. Op de foto is de bouw van de middenpijler van het viaduct te zien. De aansluiting bestaat uit een viertal op- en afritten op de plaats van de huidige rotonde. Het viaduct Geert Knolweg bestaat uit 2 overspanningen met prefab-liggers met een totale lengte van 65 meter.



Oude situatie
Nieuwe situatie



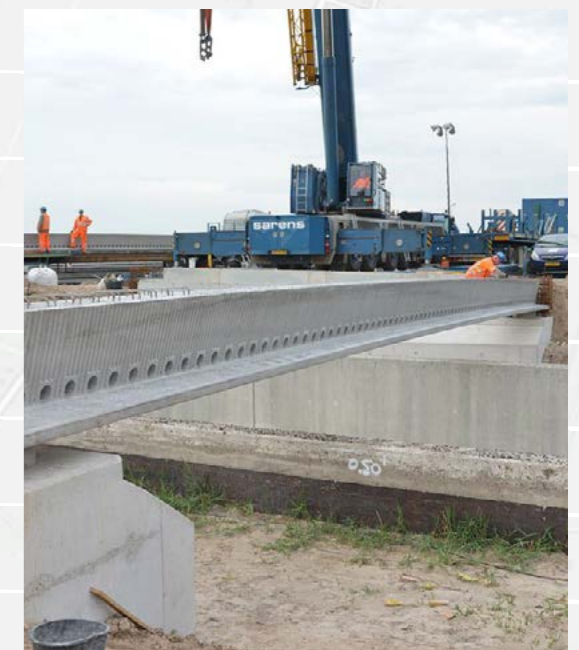
Fly-over Sneek-Lemmer

De onderbouw van de fly-over's zijn in vergevorderd stadium. De fly-over's bestaan uit 5 overspanningen. De fly-over Sneek-Joure heeft overspanningen van ca. 50 meter, de fly-over Sneek-Lemmer heeft overspanningen van ca. 40 meter. De tussensteunpunten bestaan uit V-vormige pijlers met een zware oplegbalk. De pijler in de middenberm is gereed voor montage van het brugdek.



Viaduct Haulstersingel

Het viaduct Haulstersingel ligt in de boog Sneek-Lemmer en gaat over de onderdoorgang Haulstersingel. Voor dit viaduct zijn eind juni de liggers voor het dek geplaatst. Het dek bestaat uit "volstortliggers" dit houdt in dat de ruimte tussen de liggers wordt volgestort met beton zodat uiteindelijk een monoliet dek ontstaat. De Haulstersingel is dan ook het eerste viaduct dat gereed is.



Gebr. van der Lee - Vestiging Hagestein
Lekdijk 28
4124 KC Hagestein
Tel: 0347-351824
e-mail: info@gebrvanderlee.nl

Gebr. van der Lee - Vestiging Dordrecht
Donker Duyvisweg 35
3316 BL Dordrecht
Tel: 078-6515973
e-mail: tankopslag@gebrvanderlee.nl

Gebr. van der Lee - Vestiging Lelystad
Mortelstraat 4
8211 AD Lelystad
Tel: 0320-273535
e-mail: info.lelystad@gebrvanderlee.com

Gebr. van der Lee - Int. Transport Bedrijf
Donker Duyvisweg 25
3316 BL Dordrecht
Tel: 0347-352054
e-mail: tankopslag@gebrvanderlee.nl

Colofon

LEEmagazine is een kwartaaluitgave
van Gebr. van der Lee.

Redactie:

twf@gebrvanderlee.nl
front-office.lelystad@gebrvanderlee.nl
www.gebrvanderlee.nl

