

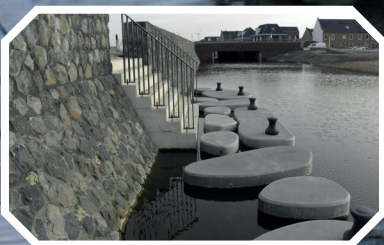
2023

 **GEBR.
VAN DER LEE**

43

Leesmagazine

EEN KWARTAALUITGAVE VAN GEBR. VAN DER LEE



**Project Nobelhorst
voltooid**



**Project Hogering N702
voltooid**



**Doop van de
Teunis Huibertus**

Voorwoord

Beste lezers,

Inmiddels bevinden we ons alweer drie maanden in het nieuwe jaar en zijn we gestart met nieuwe projecten alsmede het afronden en het vervolgen van nog lopende projecten. We zijn het jaar begonnen met de doop en ingebruikname van onze nieuwe sleepheperzuiger de Teunis Huibertus. Een feestelijke gebeurtenis die veel indruk heeft gemaakt op de vele aanwezigen. Daarnaast willen we vermelden dat onze centrale in Lelystad een mijlpaal heeft bereikt met onze asfaltproductie. In 2022 hebben we maar liefst 500.000 ton asfalt geproduceerd. Om een indruk te geven van dit volume: om dit te vervoeren zijn 17.000 vrachtwagens nodig. Het aansprekende project in Flevoland "Hogering" met de verbreding en ongelijkvloerse aansluitingen met twee woonwijken is opengesteld voor het verkeer. Dit levert voor de bewoners van de aanliggende wijken veel voordeel zoals minder files en minder oponthoud als gevolg van het verdwijnen van de VRI's (Verkeersregelininstallaties). Ook het project Nobelhorst is opgeleverd en daar wordt al dankbaar gebruik van gemaakt in de wijk.

Gebr. van der Lee



In deze Editie

Mijlpaal asfaltproductie in 2022.....	03
Project Nobelhorst voltooid.....	04
Project Hogering N702 voltooid.....	05
Onze nieuwe medewerkers.....	06
Nieuw materieel.....	06
Jubilarissen.....	07
Feiten, cijfers en ontwikkeling veiligheid.....	08
Doop van de Teunis Huibertus.....	10
Duurzaamheid Zuid-Holland.....	14
Interview met Silvio Mari.....	16
Nieuwe projecten.....	18

Mijlpaal asfaltproductie in 2022

In 2022 heeft ons team van de asfaltcentrale in Lelystad opnieuw een mijlpaal bereikt. Er werd in dat jaar 500.000 ton asfalt geproduceerd. Dit asfalt werd niet alleen geproduceerd voor onze eigen projecten maar ook voor derden. Dit werd uiteraard gevierd met het gehele team en met taart.

Hoeveel is 500.000 ton asfalt?
Om een idee te geven: 500.000 ton asfalt wordt vervoerd met 17.000 vrachtwagens die aaneengesloten een rij vormen van 230 km. Een afstand vergelijkbaar met de afstand tussen Lelystad tot ver voorbij Maastricht, België in. Bij een asfaltdikte van 5cm kunnen in dat geval 850 voetbalvelden van asfalt worden voorzien. Met bovenstaande toelichting beseffen we pas echt welke prestatie op de centrale is geleverd!



Project Nobelhorst voltooid

Door ons is een tiental bruggen gebouwd in de nieuwste wijk van Almere, Nobelhorst. Zoals de gemeente aangeeft - "een dorp in de stad Almere" - onderscheidt zich van andere wijken omdat bewoners zelf kunnen kiezen voor de architectuur van hun droomhuis. In Nobelhorst zijn kavels voor rij- en vrijstaande woningen uitgegeven. De door ons gebouwde bruggen zijn zowel verkeersbruggen voor autoverkeer als voetgangers- en fietsbruggen. Beide zijn niet met elkaar verbonden zoals de bruggen elders in het land, maar liggen gescheiden van elkaar. De bruggen hebben een verschillende vormgeving en materiaalgebruik. De verkeersbruggen bestaan uit betonnen landhoofden en een dek samengesteld met betonnen prefab liggers. De bruggen voor langzaam verkeer bestaan uit een stalen roosterwerk met een composiet rijkdek afgewerkt met kunststoflijtlaag en met split afgestrooid. De veiligheidsvoorziening aan beide zijden bestaat bij de verkeersbruggen uit een gemetselde opstand met daarop een leuningregel met korte staanders. Bij de bruggen

voor langzaam verkeer bestaat de veiligheidsvoorziening uit een moderne stalen leuning (zie foto). In de leuning is aan het eind een kunstzinnig paneel verwerkt. Elke brug heeft een paneel met een eigen ontwerp dat is aangeleverd door de inwoners van Nobelhorst. De enige eis hiervoor was dat het paneel wel moet passen bij de naam van de brug of wijk. Op bijgaande foto's is een aantal van deze panelen te zien. Bij de Marie Curielaan kruisen de kunstwerken een tocht. In de tocht is een gemetselde kade aangebracht van natuursteen. Midden in de kade is een uitstapmogelijkheid gecreëerd voor pleziervaartuigen. Deze uitstapmogelijkheid bestaat uit een aantal betonnen step-stones (zie foto achterzijde magazine) met daarop aangebrachte bolders om het vaartuig vast te leggen. Via de step-stones en een betonnen trap is het aanliggende terrein (maaiveld) te bereiken. Voor de pleziervaart moet wel het waterpeil verhoogd worden want het huidige peil is slechts een halve meter boven de waterbodem.



Project Hogering N702 voltooid

In de afgelopen drie jaar hebben we, in opdracht van provincie Flevoland, intensief gewerkt aan de verbreding van de Hogering in Almere tussen de A6 en de Contrabasweg.

De nieuwe tunnelbakken waren al in september deels beschikbaar gekomen voor het verkeer. Sinds 19 december kan het verkeer via het viaduct Herman Gorterweg de Hogering ongelijkvloers oversteken en vanaf 22 december is ook het viaduct Hollandsedreef open voor het verkeer. De Hogering is nu weer vanuit alle richtingen bereikbaar. Ook zijn voor het eerst drie rijstroken beschikbaar. De verkeersmaatregelen zijn opgeheven waardoor de maximumsnelheid weer 80 km/h is. Hiermee zijn alle werkzaamheden afgerond op een aantal kleine zaken na zoals het graven van enkele sloten en het inzaaien van bermen. Op 22 december 2022 openden gedeputeerde Jan de Reus en wethouder Julius Lindenbergh gezamenlijk de vernieuwde rondweg. Wethouder Lindenbergh memoreerde in zijn toespraak

dat de vernieuwing van de Hogering hard nodig was om Almere goed bereikbaar te houden. De komende tijd worden 25.000 woningen gebouwd en daar horen dit soort investeringen bij zodat weggebruikers ook in de toekomst vlot en veilig door Flevoland kunnen blijven rijden. Met het herplaatsen van het kunstwerk Schrijfkanon in een opening van het Bastion is symbolisch het werk voltooid. Bij de bouw van de Literatuurwijk is het Schrijfkanon als herkenningspunt op de geluidswal bij de wijk geplaatst. Het kunstwerk is op 3 oktober 2001 door de toenmalige burgemeester Hans Ouwerkerk onthuld. Het Schrijfkanon heeft als thema "een pen is machtiger dan het zwaard" Door de werkzaamheden aan de geluidswal en het plaatsen van een geluidsscherm is het kunstwerk verplaatst.



Onze nieuwe medewerkers



Jessie Timmer

Mijn naam is Jessie Timmer. Ik ben 24 jaar oud en woonachtig in Lelystad. Sinds 13 februari ben ik werkzaam bij Gebr. Van der Lee. Mijn rol binnen het bedrijf is het in kaart brengen van de verschillende opleidingen, cursussen en bijbehorende certificaten van werknemers bij te houden. Ook houd ik de toolboxregistraties bij. Ik heb het nu al erg naar mijn zin in het bedrijf. Ik hoop mijzelf nog vele jaren hier verder te ontwikkelen. Buiten werk ga ik graag wandelen en besteed ik veel tijd door met mijn familie.

Ruxin Jing

Ik ben Ruxin Jing. Van 2019-2022 werkte ik als postdoctoraal onderzoeker bij de sectie Bestraalingstechniek aan de Technische Universiteit Delft (TUD). Eerder promoveerde ik in 2019 aan de TUD op het onderwerp experimentele en numerieke karakterisering van bitumenveroudering. Vanaf 2023 ben ik hier begonnen als R&D onderzoeker. Mijn werk bestaat uit het beoordelen van de kwaliteit van de grondstoffen en mengsels, het initiëren van de ontwikkeling van nieuwe asfaltmengsels, het uitvoeren van typeproeven, enz. Buiten mijn werk hou ik van wandelen, reizen en badmintonnen. Ik kijk ernaar uit om verder aan de slag te gaan bij Gebr. Van der Lee.



Merle van Wijk

Sinds januari werk ik bij Gebr. Van der Lee als Junior Manager Projectbeheersing. Ik ben werkzaam binnen het Prestatiecontract Noord Nederland Civiel en ben te vinden op het kantoor in Heerenveen. Binnen mijn rol bewaak ik de voortgang van het project. Dit sluit goed aan bij mijn achtergrond in Bedrijfskunde. Ik heb mijn tijd bij Gebr. Van der Lee tot nu toe ervaren als leuk, leerzaam en uitdagend.



Nieuw materieel

Afgelopen periode heeft Gebr. van der Lee zeven nieuwe vrachtwagen aangeschaft. De vrachtwagens kunnen zowel op het tankwagentransport als op het kippertransport worden ingezet. Ook kunnen zij worden ingezet tijdens strooi-/schuifcalamiteiten.



25 jaar in dienst

Op 1 februari 2023 was Sonja van der Lee 25 jaar in dienst bij Gebr. van der Lee. Samen met het kantoor personeel hebben we onder het genot van koffie en een gebakje er even bij stil gestaan.



Jubilarissen Internationaal Transport

In de covid periode hebben een aantal personeelsleden een mijlpaal mogen bereiken. Op 4 februari 2023 hebben we dit met hen en hun naasten mogen vieren in Partycentrum Schoonrewoerd. Eric van Deutekom is 25 jaar in dienst en Geurt Broekhuizen, Herman Baars, Teus Blom en Theo van Empel zijn met pensioen gegaan.



v.l.n.r Gijs Leerintveld (planner bitumentransport, Geurt Broekhuizen, Theo van Empel, Eric van Deutekom, Herman Baars, Teus Blom en Sander van den Boogaard (bedrijfsleider Transport).

Feiten, cijfers en ontwikkelingen veiligheid

In 2022 is er veel gebeurd op het gebied van veiligheid bij Gebr. van der Lee. De feiten, cijfers en ontwikkelingen zijn samengebracht in een infographic.



Doop van de Teunis Huibertus

Op 28 januari 2023 is de nieuwe sleepopperzuiger, de Teunis Huibertus, gedoopt door Gebr. van der Lee.

Medewerkers en belangstellenden waren uitgenodigd om hierbij aanwezig te zijn en het schip daarbij een behouden vaart te wensen. Het schip lag die dag op de werf van de Koninklijke IHC in Krimpen aan de IJssel. De belangstelling voor de doop en de festiviteiten was enorm. Voorafgaand aan de doop vertelden meerdere gastsprekers over het proces van de aankoop en de bouw van het schip.

De doop werd op een bijzondere wijze verricht door Bep van der Lee die op een moderne wijze de traditionele fles champagne tegen het schip liet vallen. Zij werd geassisteerd door Theo van der Lee, de naamgever van het schip. Ook was er gelegenheid voor een rondgang op het schip. Hier werd door velen gebruik van gemaakt en bleek zeer de moeite waard. Kortom het was een geslaagde en goed verzorgde dag.



Op 28 januari jl. is onze nieuwe aanwinst de sleepopperzuiger "Teunis Huibertus" op de werf van scheepsbouwer IHC in Krimpen aan de IJssel onder grote belangstelling gedoopt.

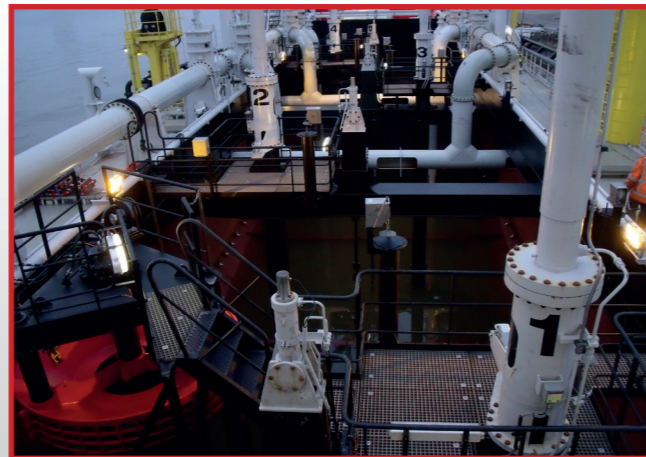
Een sleepopperzuiger is een vrij varende zee- of binnenvaartschip. Daarbij zijn deze schepen zelfladend en zelflossend. De 'Teunis Huibertus' wordt de eerste tijd voornamelijk ingezet bij zandsuppleties (zandopspuitingen) aan de Noordzeekust en het op diepte houden van de Eemsgeul. Onze hopper beschikt over een beun van 4000 m³. Voor het baggeren (winnen van zand) gaan twee zuigbuizen naar de bodem van de zee of vaarweg. Aan beide buizen zit een zuigkop. De buizen hebben een diameter van 600 mm, de zuigdiepte is ongeveer 25 meter en per zuigbuis kan per minuut

30 m³ zand worden gewonnen. Het schip beschikt over meerdere buizen om de beun te vullen en te lossen. De beun is daarnaast aan de onderzijde voorzien van kleppen om onder water te kunnen lossen. Aan de voorzijde van het schip is de boegkoppeling gemonteerd. Via de boegkoppeling kan de hopper verbonden worden met een leiding naar de kust ten behoeve van het opspuiten van stranden. Daarnaast kan middels pompen en sproeien ook gelost worden, het zogenaamde "Rainbowen". Hierbij wordt het zand door de lucht gespoten over een afstand van wel 100 meter.

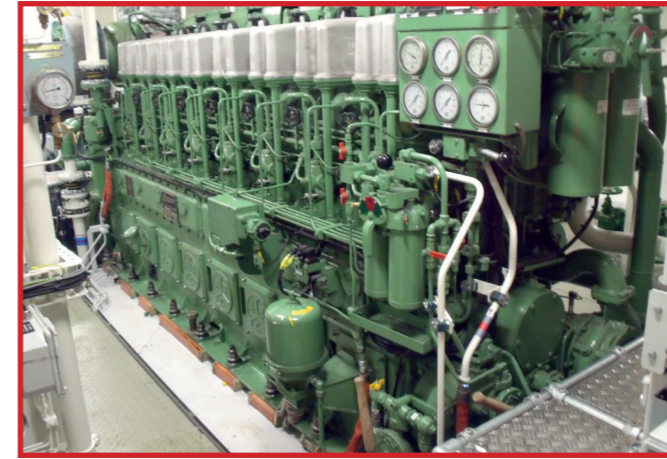


De Teunis Huibertus beschikt over de nodige communicatie- en registratie apparatuur. Voor bepaalde projecten van Rijkswaterstaat geldt de verplichting om de gebaggerde hoeveelheden automatisch te registreren op hun servers. Hiervoor is op het schip een aparte computer (Mars) geïnstalleerd.

Aan boord is een apart ingerichte plaats voor de baggeroperator met goed uitzicht over de beun. Hier vandaan wordt geregeld waar en wanneer er gebaggerd of gelost wordt. De computers zorgen volledig automatisch voor de juiste verhouding water/zand om zo efficiënt mogelijk te kunnen werken.



Het schip heeft 2 (jet)pompen. Deze pompen het water naar de jets aan de zuigkop, waarmee het vaste zand van de bodem kan worden los gespoten. Daarnaast worden deze pompen gebruikt bij het lossen van het zand naar de wal en bij het “Rainbowen”.



Om het gehele schip van elektriciteit te kunnen voorzien zijn in het schip 2 generatoren en 2 hulpgeneratoren geplaatst met een capaciteit van 2775 kVA. Dit is nodig voor het gehele schip inclusief de pompen. Voor de voortstuwing zorgen 2 dieselmotoren van 1835 kW. Volgeladen kan er een snelheid van 13 knopen (24 km/h) worden behaald. De motoren zijn de meest energiezuinige en emissievrije motoren in hun klasse en worden gevoed met volledig gerecyclede diesel olie (HVO 100).



Rainbowen

In het volgende Leesmagazine gaan we dieper in op de andere onderdelen en beschrijven we de eerste ervaringen met de werkzaamheden.

Duurzaamheid Zuid-Holland

Op 8 maart 2021 is het Project DBO Vaarwegen Zuid-Holland gestart met de transitiefase en op 8 september 2021 zijn wij gestart met uitvoering van de werkzaamheden.

De hoofdwerkzaamheden zijn:

- ▶ Het doorlopend schouwen (visueel controleren) van het areaal. Dit wordt uitgevoerd aan de hand van de app van provincie Zuid-Holland en wordt vervolgens gelezen in het door ons ontwikkelde Maxcon;
- ▶ Het onderhoud van het groen (bermen en bomen). Dit bestaat voornamelijk uit maairondes, maar ook het onkruid borstelen op gordingen;
- ▶ Het onderhoud van nautische objecten. Dit betreft o.a. het schoonmaken van bebording, boeien en aanlegplaatsen;
- ▶ Het uitbaggeren en schoonhouden van sluiscomplexen, zodat de sluisen kunnen blijven functioneren;

▶ Incidentenafhandeling.

Hoewel de werkzaamheden hoofdzakelijk bestaan uit onderhoud, worden er ook vaak extra herstel activiteiten uitgevoerd. Hierbij gaat het bijvoorbeeld om:

- Het herstellen van spoelgaten;
- Het vervangen van damwanden;
- Het opruimen van achtergelaten boten;
- Het plaatsen van nieuwe borden of het vervangen van borden.

In dit project zijn ambitieuze beloften gedaan op het gebied van duurzaamheid, welke nu ten uitvoer worden gebracht.



Het opruimen van achter gelaten boten



Het herstellen van spoelgaten



Plaatsen van nieuwe borden of het vervangen van borden



Het vervangen van damwanden

1

Er wordt gevaren met 2 elektrische schouwboten. De Argo 2 is omgebouwd tot een elektrische schouwboot. De Elias is een nieuwe elektrische schouwboot, welke vanaf februari 2022 als nieuwe aanwinst is toegevoegd aan de vloot van Gebr. van der Lee. Deze boten schouwen gezamenlijk het gehele areaal vanaf het water. Deze werkzaamheden worden het gehele jaar elke week uitgevoerd.

2

Het vrijgekomen groen van de bermen wordt voor een deel naar boeren gebracht. Dit wordt o.a. gebruikt als veevoer. Hierdoor wordt het groen opgenomen in een circulair proces wat de duurzaamheid bevordert.

3

Er wordt gestreefd naar 95% CO₂ reductie. Hierdoor ligt de totale reductie voor dit project hoog. In 2021 was het voor het totale project 78,89%. De gegevens voor 2022 zullen later dit jaar bekend worden gemaakt. Reducties worden behaald door het inzetten van elektrische schepen en materieel, het varen en rijden op HVO-100 diesel en het verwerken van groenafval op een CO₂-neutrale manier.

4

Binnen het project wordt zo weinig mogelijk afval geproduceerd en het afval dat wordt geproduceerd wordt zo duurzaam mogelijk verwerkt. Hiervoor wordt de Ladder van Lansink aangehouden. Tot en met november 2022 is 97,24% van de afvalstromen op tenminste trede C van de Ladder van Lansink verwerkt (Dit betekent recycling of hergebruik van de materialen).

5

Er worden natuurvriendelijke oevers gecreëerd. Deze oevers hebben een geleidelijke overgang van water naar land. De geleidelijke overgang van water naar land geeft planten en dieren meer ruimte.

6

Er worden elektrische laadpalen in het areaal geplaatst t.b.v de elektrische schouwboten.



Interview met Silvio Mari

Onze medewerkers zijn onze drijvende krachten binnen de organisatie. Deze keer maakt u kennis met Silvio Mari, onze schipper in de Provincie Zuid-Holland. Silvio Mari werkt 12 jaar als schipper bij Gebr. van der Lee. Op dit moment werkt hij als schouwer op de elektrische schouwboten Elias en Argo 2 op het project Vaarwegen in Zuid-Holland. Silvio is een Rotterdammer die elke dag op zijn elektrische fiets 30 km naar Leiden fietst om daar op de elektrische schouwboot te stappen. Voor hij schipper werd heeft hij eerst geleerd voor automonteur en daarna verschillende banen gehad zoals postbode en fietskoerier. Destijds had hij een plezierjachtje en ontdekte dat hij varen leuk vond. Daarom heeft hij 16 jaar geleden van zijn hobby zijn werk gemaakt door zijn groot vaarbewijs te halen. In de avonduren leerde hij naast zijn toenmalige werk voor schipper. Via een uitzendbureau is Silvio bij Gebr. van der Lee terecht gekomen. Hij is begonnen als schipper op een duwboot om baggerslib te varen in de Biesbos. Na op verschillende projecten van Gebr. van der Lee als schipper te hebben gewerkt, waren er voor een korte periode weinig 'natte' projecten waardoor hij tijdelijk in de haven van Rotterdam heeft gewerkt als

schipper. Hier miste hij het werken in de natuur. Toen Gebr. van der Lee belde om te vragen of hij terug wilde komen om als schouwer te werken bij het project DBO Vaarwegen was hij direct enthousiast. Hij had namelijk altijd met plezier gewerkt bij Gebr. van der Lee en nu kon hij weer in de natuur werken. Wat hem bovendien helemaal enthousiast maakte, was dat hij mocht werken in een elektrische schouwboot. Silvio vindt duurzaamheid belangrijk!

Project DBO Vaarwegen Provincie Zuid-Holland

Voor het project DBO Vaarwegen onderhoudt Gebr. van der Lee het vaarwegenareaal van de provincie Zuid-Holland. We onderhouden onder andere de borden, hectometerpaaltjes, sluisen, bruggen, recreatieplaatsen, oevers en verwijderen drijfvuil uit het water. Gedurende het schouwen bekijkt Silvio of er gebreken zijn in het areaal. Tijdens het varen liet hij een voorbeeld zien van een oever waar twee gaten in zaten. Hiervan maakt hij een schouwmelding in Field Maps. Onze uitvoerder, Maas Hazeleger, krijgt deze meldingen binnen. Maas zorgt vervolgens dat de uitvoerende medewerkers naar de locatie gaan om de situatie te verhelpen.

Schouwboot Elias

Voor dit interview hebben we Silvio bezocht op schouwboot Elias. Dit is een nieuwgebouwde elektrische schouwboot die in april 2022 in gebruik is genomen. Het is een lichte boot die indien nodig vervoerd kan worden op een trailer. Voor de provincie Zuid-Holland is het een voorwaarde dat de schouwboten elektrisch zijn.

Passie en werk

Silvio is enorm trots op zijn werk en vindt het heel erg leuk om voor Gebr. van der Lee te werken.

"Je bent bezig met een team om iets moois neer te zetten en als je laat zien dat je ervoor wil gaan krijg je veel verantwoordelijkheid en vrijheid".

Daarnaast heeft Silvio de afgelopen periode via Gebr. van der Lee verschillende cursussen gevolgd zoals Wet natuurbescherming en Kleurkeur. De cursus Wet Natuurbescherming was op een mooie locatie op de Veluwe midden in een bos, inclusief wandeling waarbij van alles over natuur werd uitgelegd. *"Dat was hartstikke leuk".*

Een dik pluspunt voor hem is dat het werk overdag plaats vindt en dat hij iedere avond weer naar zijn partner en twee poezen Rakker en Boef kan. Silvio zijn droom is het wonen op een boerderij met veel dieren en ruimte om samen met zijn partner hun gezamenlijke hobby houtbewerking verder uit te breiden. Voor Silvio komt alles op dit project samen zowel zijn passie voor de natuur, duurzaamheid en bezig zijn op het water.

"Het werk als schipper bij Gebr. van der Lee voelt echt als vakantie. Je komt op plekken waar je anders nooit komt en het is lekker in de natuur" aldus Silvio.



Nieuwe projecten



Aansluiting A28-N308 bij Wezep

Onlangs hebben we de opdracht gegund gekregen voor de aanleg van een nieuwe aansluiting op de A28 ter hoogte van de Voskuilerdijk.

De nieuwe aansluiting zorgt voor een betere verbinding met Wezep (noord), Hattemerbroek en Industrierrein H2O. Door deze nieuwe aansluiting neemt de verkeersdruk op de Zuiderzeestraatweg en de Rondweg in Wezep af. Het verkeer, met name het transportverkeer naar het bedrijventerrein, krijgt een kortere verbindingroute. Dit verhoogt de leefbaarheid en verkeersveiligheid met name in de woonkernen waar het verkeer nu doorheen rijdt. Het project is een gezamenlijk initiatief van de gemeenten Hattem, Heerde, Oldebroek, provincie Gelderland en Rijkswaterstaat. De uitvoering is gestart in januari 2023 en moet eind 2024 gereed zijn. De nieuwe aansluiting op de A28, inclusief een nieuw viaduct, komt ter hoogte van het bedrijventerrein H2O. Het viaduct bestaat uit twee delen: een deel voor fietsers en een deel voor het overig verkeer. Er komt een nieuwe provinciale weg die met een rotonde wordt aangesloten op de N308. Langs de nieuwe ontsluitingsweg van het bedrijventerrein H2O liggen brede bermen. Deze bermen worden groen ingericht met verschillende soorten planten om de biodiversiteit te vergroten. Tussen de A28 en de Rondweg ligt al een waterplas. Deze waterplas wordt uitgebreid met daarbij verschillende waterdieptes en een oever met ook hier verschillende plantensoorten. Ter hoogte van de nieuwe aansluiting worden bomen geplant ter ondersteuning van vliegrouetes van vleermuizen. Het ontwerp van het nieuwe viaduct bestaat uit een overspanning van 38 meter. De onderbouw

bevat twee landhoofden. Het brugdek is samengesteld uit 16 kokerliggers voor de verkeersbrug en 3 kokerliggers voor de fietsbrug. De verkeersbrug is 24,5 meter breed, de fietsbrug heeft een breedte van 4,5 meter. De brugliggers zitten niet in onze opdracht maar zijn reeds in productie om hiermee tijdwinst te kunnen behalen. De fundering van de landhoofden bestaat uit betonpalen. De hoogte van de palen ligt op het niveau van de A28. De frontwand en vleugels worden vanwege architectonische eisen bekleed met metselwerk.



Aansluiting N308 bij Wezep

Grond ontgraven	110.000 m3
Zand leveren en verwerken	80.000 m3
Aanbrengen Riolering	1800 m1
Aanleg duikers	500 m1
Aanbrengen fundering	30.000 m2
Aanbrengen kleeflaag	172.000 m2
Aanbrengen onderlaag asfalt	35.000 ton
Aanbrengen tussenlaag asfalt	6.000 ton
Aanbrengen deklaag asfalt	10.000 ton
Aanbrengen betongeleiders	1.100 m1
Aanleg rotondes	2 stuks
Aanleg fietspaden	700 m2
Aanbrengen halfverharding	850 m2
Verwijderen geleiderail	3.000 m1
Aanbrengen geleiderail	2500 m1
Amoveren kunstwerk	1 stuks
Heien betonpalen	272 stuks
Aanbrengen beton	3.000 m3
Verwerken wapening	400.000 kg
Aanbrengen leuning	300 m1
Aanbrengen randelementen	142 m1
Aanleg verlichting	60 stuks
Gestuurde boringen	14 stuks
Metselwerk landhoofden	700 m2
Aanbrengen membraam	950 m2

Dagelijks onderhoud Zuid-Holland

Provincie Zuid-Holland heeft Gebr. Van der Lee de opdracht verstrekt voor het Dagelijks Beheer en onderhoud aan wegen, bermen, kunstwerken en andere objecten gelegen in de regio West. De overeenkomst heeft een looptijd van 10 jaar. De onderhoudswerkzaamheden zijn verdeeld in 4 assetgroepen (asset = overheidsbezitting);

Assetgroep 1: Onderhoud inpassingsvoorzieningen zoals meubilair, afrastering, geluidsschermen, anti-verblindingschermen en ecologische voorzieningen. Het betreft o.a. 46 km geleiderail, 4600 m geluidswering, 40 km walbescherming.

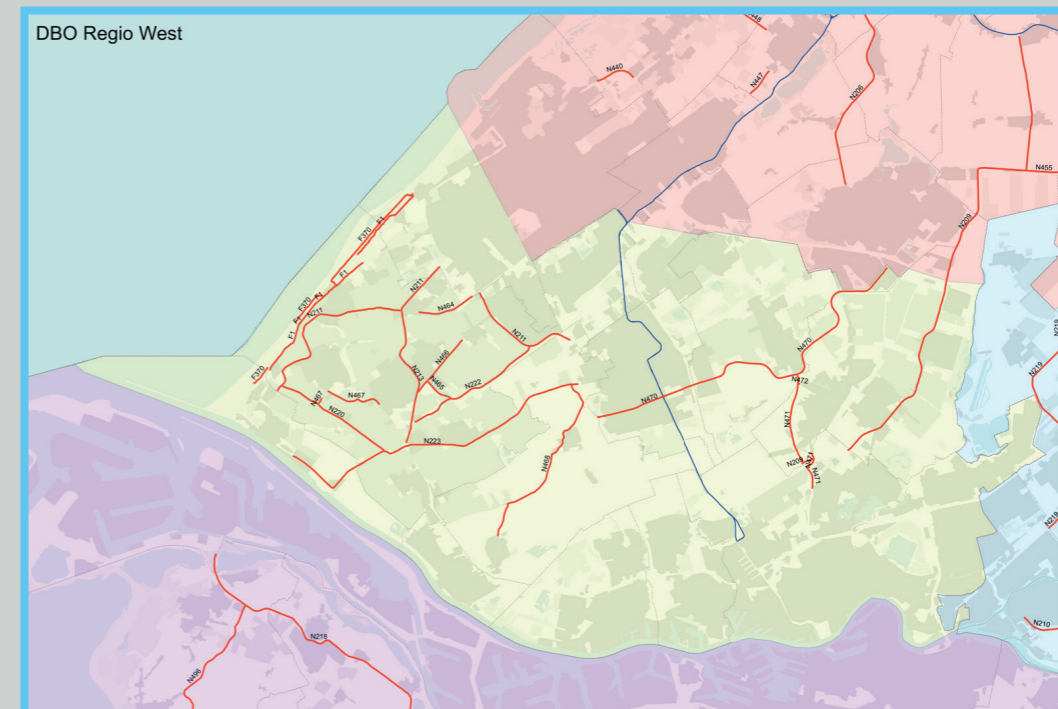
Assetgroep 2: Onderhoud bermen zoals maaien, hemelwaterafvoer en ecologisch bermbeheer.

Onderhoud beplanting zoals verwijderen ongewenste plantensoorten, kappen en planten bomen. Onderhoud watersystemen zoals baggeren bermsloten, onderhoud aan watergangen en duikers.

Assetgroep 3: Onderhoud wegverhardingen en inspecties zoals programmeren vanuit inspecties

t.b.v. MJOP (Meer jaren onderhouds programma), reinigen van verhardingen, repareren van scheuren en gaten in het wegdek levensverlengend onderhoud vervangen van deklagen, tussenlagen en onderlagen. Daarnaast het onderhouden van de weginrichting zoals vernieuwing markeringen en onderhoud hemelwaterafvoersystemen.

Assetgroep 4: Onderhoud vaste kunstwerken zoals: Schoonmaken van voegen, goten en leuningen en het verwijderen graffiti en begroeiing. Het betreft 156 kunstwerken onderverdeeld in 60 duikers, 35 tunnels, 40 vaste bruggen en 21 viaducten Naast deze onderhoudswerkzaamheden worden ook de volgende diensten verleend: Veiligstellen en herstellen van schade aan het areaal bij Incidenten, verkeersmanagement en gladheidsbestrijding. Het project wordt aangestuurd door het projectteam vanuit onze vestiging in Dordrecht.





Gebr. van der Lee - Vestiging Hagestein
Lekdijk 28
4124 KC Hagestein
Tel: 0347-351824
e-mail: info@gebrvanderlee.nl

Gebr. van der Lee - Vestiging Lelystad
Mortelstraat 4
8211 AD Lelystad
Tel: 0320-273535
e-mail: info.lelystad@gebrvanderlee.com

Gebr. van der Lee - Vestiging Dordrecht
Donker Duyvisweg 35
3316 BL Dordrecht
Tel: 078-6515973
e-mail: tankopslag@gebrvanderlee.com

Gebr. van der Lee - Vestiging Panheel
Sint Antoniusstraat 6
6097 ND Panheel

Gebr. van der Lee - Int.Transportbedrijf
Donker Duyvisweg 25
3316 BL Dordrecht
Tel: 0347-352054
e-mail: transport@gebrvanderlee.com

LEEmagazine redactie:
redactie@gebrvanderlee.com/
twf@gebrvanderlee.nl